

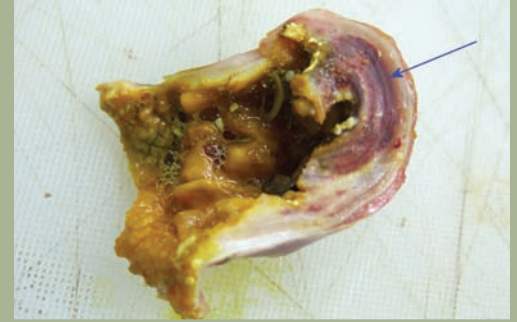
الداءُ النَّشَوَانِيُّ الناتج عن داء المبيضات المعدي في كروان الجبل *Burhinus oedicnemus* في الإمارات العربية المتحدة

يعتبر الداءُ النَّشَوَانِيُّ مشكلة متزايدة تشاهد في طيور كروان الجبل *Burhinus oedicnemus* الأسيرة في الإمارات العربية المتحدة. من ٦٠ طيراً نفقت في السنوات الثلاثة الأخيرة أظهر ٥٠ (٨٣٪) منها الداءُ النَّشَوَانِيُّ الكبدِي بِصِجْبَةِ داء المبيضات المعدي. إضافة لسوء الحال، شوهد تخين معتدل إلى ثقيل للطبقات الكراتينية في الأحشاء أثناء الصفة التشريحية. أظهرت الهيستوباثولوجيا التهاباً تكافئياً ناخراً مع الكثير من فطريات لخيطان الكاذبة في الطبقات الكراتينية، مطابقة للمبيضة *candida spp*. جرى عزل المبيضة البيضاء في ١٩ من ٢٥ حالة. وجد الداءُ النَّشَوَانِيُّ الكبدِي بِصِجْبَةِ التهاب معدي بسبب داء المبيضات. وشوهد داء النَّشَوَانِيُّ في المساحة الكبدية أيضاً في الحالات المتقدمة. أظهر التحليل الإحصائي صلة بين الداء النَّشَوَانِيُّ وداء المبيضا. وهذه الآفة فريدة في كروان الجبل. من المعروف أن الطيور الأسيرة معرضة لداء النَّشَوَانِيُّ أكثر من الطيور الطليقة. قد يكون العلاج السابق بالمضادات الحيوية قد أطلق داء المبيضات المعدي. ولأن معظم الحالات قد جاءت من برنامج للإكثار في الأسر فإنه يجب فحص أي طير ضعيف النمو للمبيضات.

تقدير

يمكن الحصول على المراجع من النسخة الكاملة المنشورة تحت عنوان: Kinne et al. (٢٠٠٧). Proc. European Assoc. Avian Veterinarians. April ٢٠٠٧، Zurich Pp ٤٠٢-٤٠٥. يمكن تحميل ملف PDF من موقع الحياة البرية في الشرق الأوسط.

جي. كنه، م. جوزيف، يو فيرنري
المختبر المركزي للأبحاث البيطرية، ص.ب. رقم
٥٩٧، دبي، الإمارات العربية المتحدة



تخين معتدل إلى ثقيل للطبقات الكراتينية في الأحشاء لكروان جبل سببه داء المبيضات المعدي

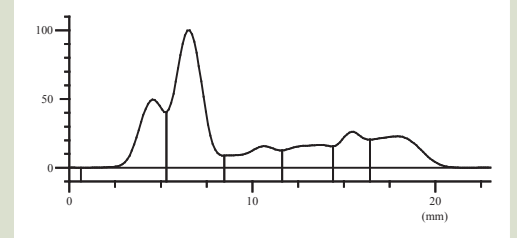
رَحْلَانُ كَهْرَبِي لبروتين البلازما في طيور الحبارى الصحية سريريا باستخدام رَحْلَانُ كَهْرَبِي أجاروسي عالي الإيضاح

إن الرَّحْلَانُ الكَهْرَبِي لبروتين البلازما هو أداة قيمة لتقييم صحة الطيور سواء في تشخيص العدوى وأمراض الالتهابات، والمراقبة السريرية للطيور المريضة. لكن التفسير الدقيق لنتائج الرحلان الكهربائي للبلازما يحتاج مجالات مرجعية محددة للنوع، بسبب الفروق في التنقل الكهربائي لبروتين البلازما بين أنواع الطيور المختلفة. ولذا أُجري رَحْلَانُ كَهْرَبِي لبروتين البلازما في مستشفى دبي للصقور على عينات دم هيبارينية جمعت من ١٨ طير حبارى آسيوي صحي للحصول على القيم المرجعية لهذا النوع. ويظهر أن الحبارى الصحية لها ٦ كسور بلازما رئيسية حيث يظهر الألبومين أعلى قمة (١٥ جم/ل)، والألبومين المسبق، كان لكسور بيتا وجاما قمما مماثلة بقيم تتراوح بين ٧ و ٨.٢ جم/ل، أما ألفا ١ و ٢ فقد أظهرت أقل القمم (٢.٢ و ٢.٧٢ جم/ل). وفيما عدا النسبة المثوية للألبومين المسبق، لم تكن هناك أي فروق جوهرية بين الذكور والإناث.

تقدير

يمكن الحصول على المراجع من النسخة الكاملة المنشورة تحت عنوان: Wenger, S., et al. (٢٠٠٧). European Association of Zoo and Wildlife Veterinarians Conference. May ٢٠٠٧، Edinburgh Pp ٢٣٩-٢٤٠. يمكن تحميل ملف PDF للمقال من موقع الحياة البرية في الشرق الأوسط.

١ ونجراس، ٢ سيلفانوزسي، ٣ أودونوفان دي، ٢ بيلي تي إي
١ دائرة الطب السريري البيطري، كلية فيتواس، جامعة
بيرن، سويسرا
٢ مستشفى دبي للصقور، ص.ب. رقم ٢٣٩١٩، دبي، الإمارات
العربية المتحدة
٣ مركز وادي الصفا للحياة البرية، ص.ب. رقم ٢٧٨٧٥،
دبي، الإمارات العربية المتحدة



نمط الرحلان الكهربائي في طير حبارى صحي. ١ = الألبومين المسبق، ٢ = ألبومين، ٣ = ألفا ١، ٤ = ألفا ٢، ٥ = بيتا، ٦ = جاما

تم إنتاج سلسلة إدارة الطيور الصيادية من قبل فريق من ذوي الخبرة في معهد أبحاث الصقور، في المملكة المتحدة. تعتبر هذه السلسلة الدورة الدراسية العالمية الأولى والوحيدة المتوفرة للدراسة عن بعد للصقارين، والمكثرين، ومعيدي التأهيل، والبيطريين، وبيولوجيي الجوارح كتعليم إضافي. تشكل هذه السلسلة دورة دراسة كاملة تغطي كل جوانب إدارة الجوارح. تتألف كل وحدة من اسطوانة مدمجة بطول ٦٠-٩٠ دقيقة، ومقسمة إلى فقرات لتسهيل المرجعية. يصاحب كل فيلم كتيب باللغة الإنجليزية يحتوي على التفاصيل الفنية. تشكل الوحدات الثلاثة الأولى الدورة الأساس لكل من يرغب في البدء برعاية الطيور الجوارح، بينما تغطي الوحدات الأكثر تقدماً الجوانب الأساسية والمتقدمة لتدريب الصيد بالصقور والإكثار في الأسر.

دورة الأساس - ١. التغذية، ٢. التركيب البنوي، ٢. العناية الصحية

الصيد بالصقور - ١. التدريب الميداني، ٢. تدريب اللياقة، ٢. السلوك والتعلم

الإكثار في الأسر - ١. الإعداد للإكثار، ٢. السمات والتلقيح، ٣. الحضنة والفقس، ٤. التربية

إن لهذه الأقراص والكتب قيمة تعليمية عالية ولا يملك المرء نفسه من التفكير في إنتاج سلسل مماثلة للمجموعات الحياة الفطرية الأخرى. بالنسبة لنا، نحن الذين رأوا الضرر الذي يسببه بعض الصقارين من ذوي الفهم البيولوجي القاصر لطبيعة رهم، فإن الرسالة التعليمية المقدمة عبر هذه الوحدات ستساهم في تحسين إدارة الطيور الجارحة في الأسر. استقيت هذه السلسلة من كتاب *Understanding the Bird of Prey* (فهم الطير الجارح) من تأليف الدكتور نك فوكس. وهو نص نوصي به للنوادي الكبرى للصقار وبعض الدورات الجامعية. في الشرق الأوسط، يمكن الحصول على الأقراص المدمجة والكتيبات من خلال البريد الإلكتروني sales@zoohealth.com.

مراجعة سلسلة إدارة الطيور الصيادية

